



Верстакофф

ТПК «Верстакофф» 115054, РФ г. Москва, Павелецкая площадь, д.2, стр.2

тел: (495)781-16-62

info@werstakoff.ru

www.werstakoff.ru

Технический паспорт Руководство по сборке

Сварочный стол SPARK

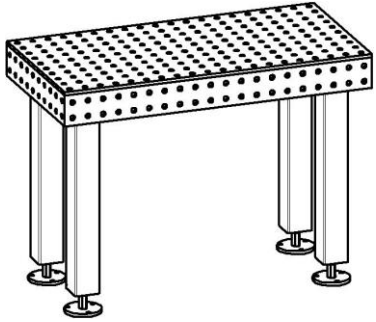
1. Описание и назначение изделия.

Сварочные столы SPARK предназначены для выполнения разнообразных сварочных работ. Они обеспечивают удобство и безопасность проведения сварочных операций.

Стол имеет от 4-х до 6-ти регулируемых по высоте опор и усиленный каркас столешницы. Максимальная распределенная нагрузка на столешницу при 4-х опорах – 2000 кг, при 6-ти опорах – 3000 кг.

Столешница имеет координатно-расположенные монтажные отверстия диаметром 16 мм и шагом 50 мм, также на поверхности столешницы имеется координатная сетка с шагом 50 мм. Дополнительные монтажные отверстия, расположенные на боковых стенках, обеспечивают расширение функциональных характеристик стола. Столешница и силовой каркас выполнены из конструкционной стали.

Состав наименования сварочных столов, приведен на схеме ниже:

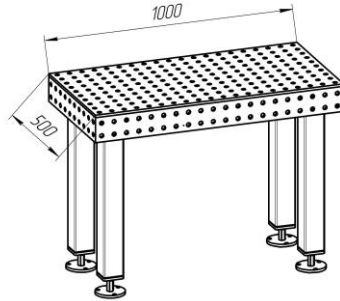


SRK 10.5

Серийное наименование

Ширина сварочного стола
(10-1000 мм, 12-1200 мм, 15-1500 мм,
20-2000 мм, 24-2400 мм, 30-3000 мм)

Глубина сварочного стола
(5-500 мм, 8-800 мм, 10-1000 мм,
12-1200 мм, 15-1500 мм)



2. Технические характеристики и комплектность.

Параметры столов:

Наименование	Типовой габаритный размер ВхШхГ мм.	Количество в упаковке.	Количество опор.	Вес кг.
Сварочный стол SRK 10.5	860x1000x500	1	4	110,5
Сварочный стол SRK 12.8	860x1200x800	1		165,0
Сварочный стол SRK 10.10	860x1000x1000	1		168,5
Сварочный стол SRK 12.12	860x1200x1200	1		217,5
Сварочный стол SRK 15.10	860x1500x1000	1	6	234,5
Сварочный стол SRK 15.15	860x1500x1500	1		319,5
Сварочный стол SRK 20.10	860x2000x1000	1		285,5
Сварочный стол SRK 24.12	860x2400x1200	1		387,5
Сварочный стол SRK 30.10	860x3000x1000	1		415,5
Сварочный стол SRK 30.15	860x3000x1500	1		577,5

Комплект поставки:

Наименование комплектующих	Размеры (ВхШхГ)	Наименование изделия									
		SRK 10.5	SRK 12.8	SRK 10.10	SRK 12.12	SRK 15.10	SRK 15.15	SRK 20.10	SRK 24.12	SRK 30.10	SRK 30.15
Столешница	110x1000x500	1 шт.	-	-	-	-	-	-	-	-	-
	110x1200x800	-	1 шт.	-	-	-	-	-	-	-	-
	110x1000x1000	-	-	1 шт.	-	-	-	-	-	-	-
	110x1200x1200	-	-	-	1 шт.	-	-	-	-	-	-
	110x1500x1000	-	-	-	-	1 шт.	-	-	-	-	-
	110x1500x1500	-	-	-	-	-	1 шт.	-	-	-	-
	110x2000x1000	-	-	-	-	-	-	1 шт.	-	-	-
	110x2400x1200	-	-	-	-	-	-	-	1 шт.	-	-
	110x3000x1000	-	-	-	-	-	-	-	-	1 шт.	-
110x3000x1500	-	-	-	-	-	-	-	-	-	1 шт.	
Опора	750x80x80 (подпятник 115φ)	4 шт.	4 шт.	4 шт.	4 шт.	4 шт.	4 шт.	4 шт.	6 шт.	6 шт.	6 шт.
Болт	M14x55	8 шт.	8 шт.	8 шт.	8 шт.	8 шт.	8 шт.	8 шт.	12 шт.	12 шт.	12 шт.
Шайба	D14	8 шт.	8 шт.	8 шт.	8 шт.	8 шт.	8 шт.	8 шт.	12 шт.	12 шт.	12 шт.

Толщина материала столешницы и боковых граней 10 мм.

Материал столешницы и боковых граней: 10ХСНД; 17Г1С; 09Г2С, Ст3 (по исполнению).

3. Сборка.

ВНИМАНИЕ! Распаковав изделие, убедитесь в наличии всех деталей, согласно комплекту поставки.

При отсутствии или поломке какой-либо детали немедленно свяжитесь с продавцом.

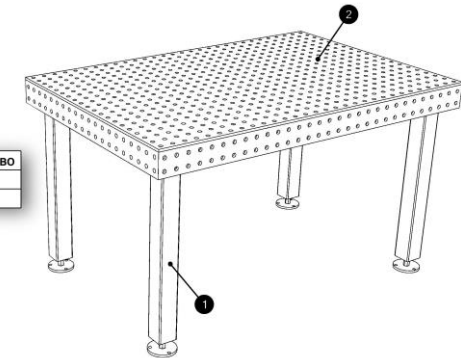
Необходимые инструменты для сборки:

1) Ключ рожковый 24 мм (в комплект поставки не входит) – 1 шт.

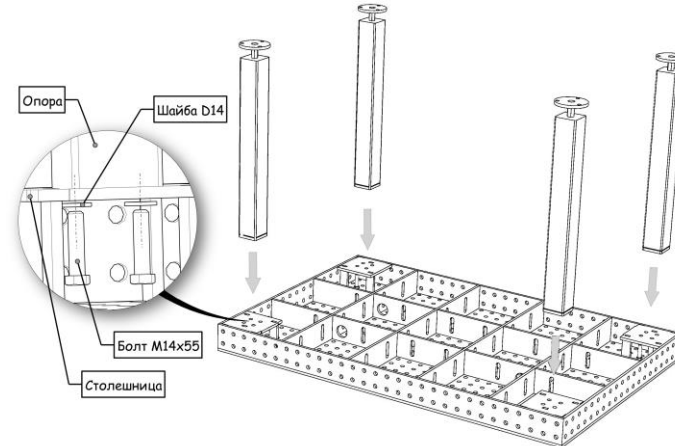
3.1 Сборка стола.

Состав изделия

Поз.	Наименование	Кол-во
1	Опора	4
2	Столешница	1



Установить опоры на столешницу при помощи болтов M14x55 и шайб D14.



4. Нагрузки.

Общая максимально разрешенная статичная нагрузка на столешницу при равномерном ее распределении по поверхности в зависимости от исполнения сварочного стола: на 4 опоры = 2000 кг., на 6 опор = 3000 кг.

5. Меры безопасности.

Перед эксплуатацией сварочного стола необходимо внимательно ознакомиться с данным руководством.

Сварочные столы должны быть установлены на ровной поверхности с уклоном не более 5 %.

При сборке изделия необходимо соблюдать правила техники безопасности.

При эксплуатации элементы изделия запрещается нагружать весом, превышающим значения, установленные в технической документации и настоящем паспорте.

Не допускается использование бракованных комплектующих, повреждённых при транспортировке или погрузке-разгрузке.

Все резьбовые соединения должны быть надёжно затянуты инструментом с усилием от руки.

6. Техническое обслуживание, транспортирование и хранение.

Столешницы сварочных столов рекомендуется обрабатывать специальными антипригарными составами в соответствии с рекомендациями их производителей.

Запрещено производить приварки и прихватки металлических деталей, оснастки и т.п. к поверхности сварочных столов, это может привести к повреждению столешницы.

Зачистку поверхности сварочного стола можно проводить только методами, исключающими ее механическое повреждение.

Сварочные столы, упакованные в транспортную тару, могут транспортироваться всеми видами транспорта на любое расстояние при температуре окружающей среды от минус 30 °С до плюс 50 °С при условии защиты от механических повреждений и воздействия влаги, паров кислот и щелочей.

Столешницы допускается хранить в упаковке предприятия-изготовителя при температуре окружающей среды от минус 30 до плюс 35 °С и относительной влажности до 90 % при 25 °С.

Во время погрузочно-разгрузочных работ и транспортирования транспортная тара не должна подвергаться резким ударам.

ВНИМАНИЕ! Предприятием-изготовителем могут быть внесены усовершенствования в конструкцию тележки, улучшающие её качества, которые не отражены в настоящем паспорте.

7. Условия эксплуатации.

Сварочные столы предназначены для эксплуатации в закрытых помещениях в интервале температуры окружающей среды от минус 30 °С до плюс 50 °С и относительной влажности воздуха не более 80 %.

Перед каждой рабочей сменой столешницу (включая боковые усилители) обрабатывать антипригарной жидкостью.

8. Гарантии изготовителя.

Изготовитель гарантирует исправную работу сварочного стола при соблюдении пользователем условий транспортирования, хранения, сборки, технического обслуживания и эксплуатации.

Гарантийный срок эксплуатации стола составляет 12 месяцев со дня его продажи.

Срок службы стола составляет 7 лет.

В случае нарушения работоспособности изделия по вине пользователя в случае механических повреждений частей стола, неправильной транспортировке и хранении частей стола, несоблюдении условий обслуживания и эксплуатации стола гарантии не сохраняются.

При обнаружении дефектов производственного характера пользователь должен вернуть поврежденные части стола продавцу или производителю для обмена. Обмен производится при наличии документов, подтверждающих покупку с отметкой о дате продажи.

9. Свидетельство о приемке.

Изделие: SRK 10.5, SRK 12.8, SRK 10.10, SRK 12.12, SRK 15.10, SRK 15.15, SRK 20.10, SRK 24.12, SRK 30.10, SRK 30.15.

Дата выпуска _____
(Число, месяц, год № партии)

Дата упаковки _____
(Число, месяц, год)

Дата продажи _____
(Число, месяц, год)

Продавец _____
(Подпись или штамп)

Офис и выставочный зал: РФ г. Москва, Павелецкая площадь, д.2, стр.2, этаж 12

Адрес завода изготовителя: РФ Республика Мордовия, г. Краснослободск, Кировский пер., д.16

Данный паспорт в хорошем качестве можно найти на нашем сайте: www.werstakoff.ru